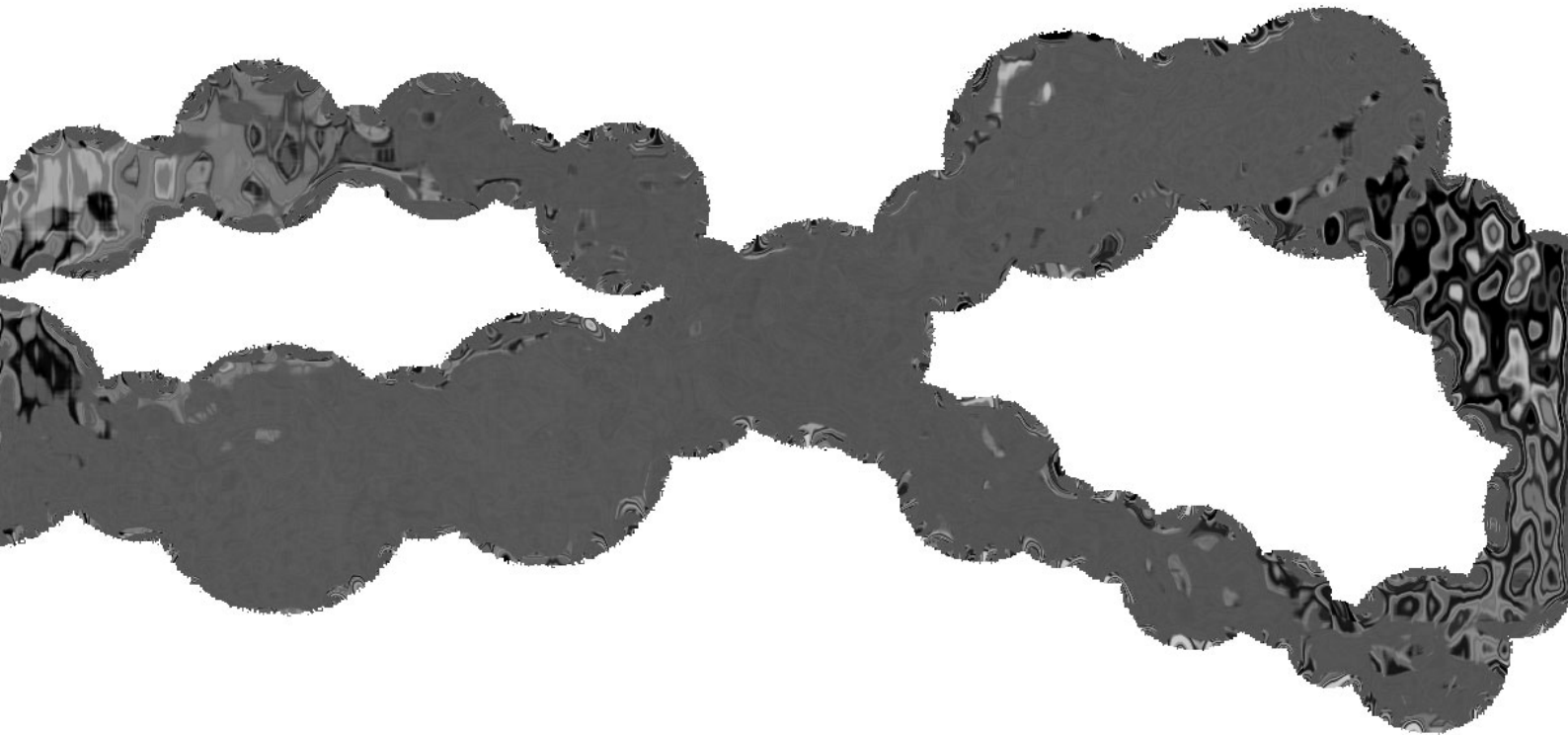


# S PHP imple DB



**Simple mapping database to objects**

# Tutorial : Installation de PHPSIMPLEDB

Prés requis : .....	3
Téléchargement : .....	4
Test d'installation : .....	5

## Prés requis :

Voici la liste des prés requis concernant l'installation de PHPSIMPLEDB :

Un serveur web Apache / Mysql / Php doit être présent sur votre ordinateur.  
Je vous conseille l'utilisation de WAMP sous Windows ou LAMP sous Linux.

Vous devez posséder une base de données, celle-ci doit bien évidemment avoir des tables.

Si vous ne possédez pas de base de données, le script ci-dessous vous aidera à la création d'une base de test nommée « test » :

```
--  
-- Structure de la table `produits`  
--  
DROP TABLE IF EXISTS `produits`;  
CREATE TABLE IF NOT EXISTS `produits` (  
  `id` bigint(20) NOT NULL auto_increment,  
  `name` varchar(255) NOT NULL,  
  `position` int(11) default NULL,  
  `users_id` bigint(20) NOT NULL,  
  PRIMARY KEY (`id`)  
) ENGINE=MyISAM DEFAULT CHARSET=latin1 AUTO_INCREMENT=6 ;  
  
--  
-- Contenu de la table `produits`  
--  
INSERT INTO `produits` (`id`, `name`, `position`, `users_id`) VALUES  
(1, 'un produit', 1, 2),  
(3, 'jolie maison', 2, 2),  
(4, 'Pavillon', 4, 2),  
(5, 'Pavillon aa', 3, 2);  
  
-----  
  
--  
-- Structure de la table `users`  
--  
DROP TABLE IF EXISTS `users`;  
CREATE TABLE IF NOT EXISTS `users` (  
  `id` bigint(20) NOT NULL auto_increment,  
  `name` varchar(255) NOT NULL,  
  `level` int(11) NOT NULL,  
  PRIMARY KEY (`id`)  
) ENGINE=MyISAM DEFAULT CHARSET=latin1 AUTO_INCREMENT=5 ;  
  
--  
-- Contenu de la table `users`  
--  
INSERT INTO `users` (`id`, `name`, `level`) VALUES  
(2, 'durant', 2),  
(4, 'John Do', 2);
```

## Téléchargement et installation :

### Téléchargement :

Télécharger l'archive PHPSIMPLEDB présente sur le site officiel <http://www.phpsimpledb.com>.

Décompresser l'archive dans l'emplacement de votre « DocumentRoot », ce répertoire représente l'emplacement racine des fichiers PHP pour Apache.

### Paramétrage :

Une fois décompressé, éditer le fichier « configuration.php »

```
<?php
//définition des constantes de bases
define( "AUTO_URL_BASE", "http://localhost/phpsimpledb_v2/" );
define( "TEMPLATE_NAME", "smarty" );
define( "TAG_LANG", "fr" );
?>
```

Modifier la clé « AUTO\_URL\_BASE » afin de la faire correspondre au chemin de l'url à partir de laquelle la ressource sera accessible.

Vous avez la possibilité de changer la langue avec la clé « TAG\_LANG » (« en » ou « fr »).

## Test d'installation :

Pour tester si l'installation de PHPSIMPLEDB a été effectuée correctement, utiliser votre navigateur et renseigner l'url de base du projet.

Ici : [http://localhost/phpsimpledb\\_v2/](http://localhost/phpsimpledb_v2/)

Si l'installation s'est bien déroulée, vous devez voir apparaître le portail de PHPSIMPLEDB avec l'image du logo de la page d'accueil.

